



АДМІНІСТРАЦІЯ  
ОЛЕКСІЙВСЬКОГО  
СІЛЬСЬКОГО ПОСЕЛЕННЯ  
ПЕРВОМАЙСЬКОГО РАЙОНУ  
РЕСПУБЛІКИ КРИМ

АДМИНИСТРАЦИЯ  
АЛЕКСЕЕВСКОГО  
СЕЛЬСКОГО ПОСЕЛЕНИЯ  
ПЕРВОМАЙСКОГО РАЙОНА  
РЕСПУБЛИКИ КРЫМ

КЪЫРЫМ ДЖУМХУРИЕТИ  
ПЕРВОМАЙСК БОЛЮГИ  
АЛЕКСЕЕВКА КОЙ  
КЪАСАБАСЫНЫНЪ  
ИДАРЕСИ

---

Республика Крым, 296330, Первомайский район, с. Алексеевка, ул. Садовая, 1 тел. (06552)96-2-42

## ПОСТАНОВЛЕНИЕ

25 июня 2019 г

№107

«Об утверждении административного регламента по предоставлению муниципальной услуги “Предоставление разрешения на осуществление земляных работ на территории муниципального образования Алексеевское сельское поселение»

Руководствуясь Федеральным законом от 27.07.2010 № 210-ФЗ “Об организации предоставления государственных и муниципальных услуг”, в соответствии с Федеральным законом от 06.10.2003 № 131-ФЗ “Об общих принципах организации местного самоуправления в Российской Федерации”, Уставом Алексеевского сельского поселения, администрация Алексеевского сельского поселения **ПОСТАНОВЛЯЕТ:**

1. Утвердить Административный регламент по предоставлению муниципальной услуги “Предоставление разрешения на осуществление земляных работ на территории муниципального образования Алексеевское сельское поселение” согласно приложению.

2. Признать Постановление администрации Алексеевского сельского поселения Первомайского района Республики Крым от 15.12.2015 г. № 67 «Об утверждении административного регламента «Выдача ордеров на проведение земляных работ на территории Алексеевского сельского поселения Первомайского района Республики Крым» утратившим силу.

3. Настоящее постановление подлежит обнародованию в информационно - телекоммуникационной сети «Интернет» на официальном Портале Правительства Республики Крым на странице Первомайского муниципального района (<http://pervmo.rk.gov.ru>) в разделе «Муниципальные образования района», подраздел Алексеевское сельское поселение, и на информационном стенде администрации Алексеевского сельского поселения Первомайского района Республики Крым по адресу: 296330, Республика Крым, Первомайский район, с. Алексеевка, ул. Садовая, 1

4. Настоящее постановление вступает в силу с момента его обнародования.

5. Контроль за исполнением настоящего постановления оставляю за собой.

Заместитель главы администрации  
Алексеевского сельского поселения

Э.И. Аблятифова

Приложение  
к постановлению администрации  
Алексеевского сельского поселения  
Первомайского района Республики Крым  
от 25.06.2019 №107

**Административный регламент  
предоставления муниципальной услуги “Предоставление разрешения на  
осуществление земляных работ на территории муниципального образования  
Алексеевское сельское поселение”**

**1. Общие положения**

**1.1. Предмет регулирования Административного регламента.**

Административный регламент по предоставлению муниципальной услуги “Предоставление разрешения на осуществление земляных работ на территории муниципального образования Алексеевское сельское поселение” разработан в целях повышения качества предоставления и доступности муниципальной услуги, создания комфортных условий для получения результатов предоставления муниципальной услуги.

**1.2. Круг заявителей.**

Получателями муниципальной услуги являются юридические или физические лица, уполномоченные владельцем (или являющиеся владельцами) объекта, обеспечивающие производство земляных, строительных или ремонтных работ, связанных с благоустройством территорий муниципального образования Алексеевское сельское поселение, подготовку проектной документации для производства указанных работ (далее - Заказчик). От имени заявителей могут выступать физические лица, имеющие право в соответствии с законодательством Российской Федерации либо в силу наделения их заявителями в порядке, установленном законодательством Российской Федерации, полномочиями выступать от их имени.

**1.3. Требования к порядку информирования о предоставлении муниципальной услуги**

**1.3.1. Информирование заявителей по вопросам предоставления муниципальной услуги осуществляется посредством:**

- размещения информации на официальном сайте Администрации Алексеевского в информационно-телекоммуникационной сети "Интернет" <http://pervmo.rk.gov.ru>.

(далее - официальный сайт), в федеральной государственной информационной системе "Федеральный реестр государственных и муниципальных услуг (функций)" (далее - федеральный реестр), на официальном сайте в федеральной государственной информационной системе "Единый портал государственных и муниципальных услуг (функций)" (далее - Единый портал), на информационных стендах в помещениях Администрации Алексеевского сельского

поселения;

предоставления заявителю информации в устной форме по телефону или при личном обращении;

предоставления заявителю информации в письменной форме по почте или электронной почте.

1.3.2. На официальном сайте, в федеральном реестре, на Едином портале и на информационных стендах в помещениях Администрации Алексеевского сельского поселения размещается следующая справочная информация:

о месте нахождения и графике работы Администрации Алексеевского сельского поселения

справочных телефонах Администрации Алексеевского сельского поселения, в том числе номере телефона-автоинформатора;

адресах официального сайта, а также электронной почты и (или) формы обратной связи Администрации Алексеевского сельского поселения в информационно-телекоммуникационной сети "Интернет".

1.3.3. На официальном сайте кроме справочной информации, указанной в пункте 1.3.2 настоящего Административного регламента, размещается следующая информация:

график приема заявлений;

текст настоящего Административного регламента;

порядок получения информации заявителями по вопросам предоставления муниципальной услуги, сведений о ходе предоставления указанных услуг;

перечень нормативных правовых актов, регулирующих предоставление муниципальной услуги;

порядок досудебного (внесудебного) обжалования решений и действий (бездействия) Администрации Алексеевского сельского поселения и ее должностных лиц;

формы заявлений для заполнения и образцы заполнения заявлений.

1.3.4. На Едином портале кроме справочной информации, указанной в пункте 1.3.2 настоящего Административного регламента, размещается следующая информация:

порядок получения информации заявителями по вопросам предоставления муниципальной услуги и услуг, которые являются необходимыми и обязательными для предоставления муниципальной услуги, сведений о ходе предоставления указанных услуг;

перечень нормативных правовых актов, регулирующих предоставление муниципальной услуги;

исчерпывающий перечень документов, необходимых для предоставления муниципальной услуги, требования к оформлению указанных документов, а также перечень документов, которые заявитель вправе представить по собственной инициативе;

круг заявителей;

срок предоставления муниципальной услуги;

результаты предоставления муниципальной услуги, порядок представления документа, являющегося результатом предоставления муниципальной услуги;

исчерпывающий перечень оснований для отказа в предоставлении

муниципальной услуги;

порядок досудебного (внесудебного) обжалования решений и действий (бездействия) Администрации Алексеевского сельского поселения и ее должностных лиц;

формы заявлений для заполнения и образцы заполнения заявлений.

1.3.5. На информационных стендах в помещениях Администрации Алексеевского сельского поселения кроме справочной информации, указанной в пункте 1.3.2 настоящего Административного регламента, размещается следующая информация:

график приема заявлений;

порядок досудебного (внесудебного) обжалования решений и действий (бездействия) Администрации Алексеевского сельского поселения и ее должностных лиц;

формы заявлений для заполнения и образцы заполнения заявлений.

1.3.6. Информация о порядке и сроках предоставления муниципальной услуги, размещаемая на Едином портале и формируемая на основании сведений, содержащихся в федеральном реестре, предоставляется заявителю бесплатно.

Доступ к информации о сроках и порядке предоставления услуги осуществляется без выполнения заявителем каких-либо требований, в том числе без использования программного обеспечения, установка которого на технические средства заявителя требует заключения лицензионного или иного соглашения с правообладателем программного обеспечения, предусматривающего взимание платы, регистрацию или авторизацию заявителя или предоставление им персональных данных.

1.3.7. Предоставление информации заявителю в устной форме по телефону или при личном обращении осуществляется по следующим вопросам:

дата поступления в Администрацию Алексеевского сельского поселения заявления о предоставлении муниципальной услуги и входящем номере, под которым зарегистрировано указанное заявление, об ответственном работнике Администрации Алексеевского сельского поселения, рассматривающего заявление;

ход рассмотрения заявления;

нормативные правовые акты, на основании которых Администрация Алексеевского сельского поселения предоставляет муниципальную услугу;

место размещения на официальном сайте Администрации Алексеевского сельского поселения и на Едином портале информации по вопросам предоставления муниципальной услуги.

При предоставлении заявителю указанной в настоящем пункте информации работник Администрации Алексеевского сельского поселения должен назвать свою фамилию, имя, отчество (при наличии), должность, а также наименование структурного подразделения Администрации Алексеевского сельского поселения, в которое обратился заявитель, и в вежливой форме подробно проинформировать обратившегося по интересующим его вопросам.

Время ответа на вопросы заявителя по телефону или при личном обращении не должно превышать 10 минут.

В случае если для подготовки ответа требуется больше времени, чем установлено, работник Администрации Алексеевского сельского поселения,

осуществляющий устное информирование, вправе предложить заявителю обратиться для получения необходимой информации в письменной форме либо назначить другое удобное время.

1.3.8. При обращении заявителя за информацией в Администрацию Алексеевского сельского поселения в письменной форме ответ на поставленный в обращении вопрос излагается в простой, четкой и понятной форме с указанием должности, фамилии и инициалов лица, подписавшего ответ, а также фамилии, имени, отчества (при наличии) и номера телефона непосредственного исполнителя. Ответ заявителю направляется в письменной форме почтовым отправлением или по электронной почте в течение тридцати дней со дня поступления обращения.

1.3.9. Если запрашиваемая заявителем информация не может быть предоставлена без разглашения сведений, составляющих государственную или иную охраняемую федеральным законом тайну, заявителю сообщается о невозможности дать ответ по существу поставленного вопроса в связи с недопустимостью разглашения соответствующих сведений.

1.3.10. Основными требованиями к информированию заявителей по вопросам предоставления муниципальной услуги являются:

- достоверность и полнота предоставляемой информации;
- четкость в изложении информации;
- удобство и доступность получения информации;
- оперативность предоставления информации.

#### 1.4. Порядок согласования проектной документации.

1.4.1. В случаях осуществления земляных работ на земельных участках, занятых подземными и наземными сетями, трассами водо-, тепло-, электро-, газоснабжения, канализации, связи, контактными сетями электротранспорта, объектами железнодорожного, автомобильного транспорта, безопасности, проекты и рабочая документация, связанные с производством земляных работ, подлежат обязательному согласованию соответственно с:

- Государственным унитарным предприятием Республики Крым «Вода Крыма» (далее - ГУП РК «Вода Крыма»);

- Государственным унитарным предприятием Республики Крым «Крымтеплокоммунэнерго» (далее - ГУП РК «Крымтеплокоммунэнерго»);

- Государственным унитарным предприятием Республики Крым «Крымтелеком» (далее - ГУП РК «Крымтелеком»);

- Государственным унитарным предприятием Республики Крым «Крымгазсети» (далее - ГУП РК «Крымгазсети»);

Федеральным государственным унитарным предприятием Республики Крым «Крымская железная дорога» (далее - ФГУП «КЖД»):

- Государственным унитарным предприятием Республики Крым «Крымтроллейбус» (далее - ГУП РК «Крымтроллейбус»);

- Государственным унитарным предприятием Республики Крым «Крымэнерго» (далее - ГУП РК «Крымэнерго»);

- Войсковыми частями;

- Службой охраны в Крыму Федеральной службы охраны Российской Федерации (далее - СОКР ФСО РОССИИ);

- Муниципальным унитарным предприятием «\_\_\_\_\_»;
- Федеральным Казенным учреждением 1 пожарно-спасательный отряд Федеральной противопожарной службы по Республике Крым»;
- Управлением Федеральной службы безопасности Российской Федерации по Республике Крым и г. Севастополю;
- Управлением Министерства Внутренних дел России по Первомайскому району;
- Государственным казенным учреждением Республики Крым «Служба автомобильных дорог Республики Крым».

1.4.2. В случаях прекращения или ограничения движения транспортных средств схемы организации движения транспорта и пешеходов на период осуществления земляных работ подлежат обязательному письменному уведомлению Администрации ГИБДД УМВД России по Первомайскому району (далее - ОГИБДД), с предоставлением копии ситуационного плана производства работ и проекта организации дорожного движения на период производства дорожных работ (схемы ограждения места производства дорожных работ). Информации о лице ответственном за производство работ (ФИО, адрес, контактный телефон) и календарного графика производства работ.

## **2. Стандарт предоставления муниципальной услуги**

### **2.1. Наименование муниципальной услуги.**

“Предоставление разрешения на осуществление земляных работ на территории муниципального образования Алексеевское сельское поселение”.

### **2.2. Наименование органа, предоставляющего муниципальную услугу.**

Муниципальную услугу предоставляет Администрация Алексеевского сельского поселения (далее - Администрация). В соответствии с пунктом 3 части 1 статьи 7 Федерального закона от 27.07.2010 № 210-ФЗ “Об организации предоставления государственных и муниципальных услуг” органы, предоставляющие государственные услуги, и органы, предоставляющие муниципальные услуги, не вправе требовать от заявителя осуществления действий, в том числе согласований, необходимых для получения государственных и муниципальных услуг и связанных с обращением в иные государственные органы, органы местного самоуправления, организации, за исключением получения услуг и получения документов и информации, предоставляемых в результате таких услуг, включенных в перечни, указанные в части 1 статьи 9 Федерального закона от 27.07.2010 № 210-ФЗ “Об организации предоставления государственных и муниципальных услуг”.

### **2.3. Результат предоставления муниципальной услуги.**

Конечным результатом предоставления муниципальной услуги является:

- а) предоставление разрешения на осуществление земляных работ.
- б) продление разрешения на осуществление земляных работ.
- в) предоставление разрешения на осуществление аварийных земляных работ.
- г) отказ в выдаче разрешения на осуществление земляных работ, аварийных

земляных работ.

д) отказ в продлении разрешения на осуществление земляных работ, аварийных земляных работ.

#### 2.4. Срок предоставления муниципальной услуги.

Срок предоставления муниципальной услуги составляет не более 13 рабочих дней со дня поступления заявления и прилагаемых к нему документов в Администрацию.

2.5. Перечень нормативных правовых актов Российской Федерации и нормативных правовых актов субъекта РФ, регулирующих предоставление муниципальной услуги.

Перечень нормативных правовых актов (с указанием их реквизитов и источников официального опубликования), регулирующих предоставление муниципальной услуги, размещается на официальном сайте, в федеральном реестре и на Едином портале.

2.6. Исчерпывающий перечень документов, необходимых в соответствии с нормативными правовыми актами Российской Федерации и нормативными правовыми актами субъекта РФ для предоставления муниципальной услуги.

2.6.1. Исчерпывающий перечень документов, необходимых в соответствии с законодательством или иными нормативными правовыми актами для предоставления муниципальной услуги:

- заявление;
- проект осуществления работ, согласованный в соответствии с пунктом 1.4 Регламента;
- письменное уведомление государственной инспекции по безопасности дорожного движения с предоставлением копии ситуационного плана производства работ и проекта организации дорожного движения на период производства дорожных работ (схемы ограждения места производства дорожных работ) и календарного графика производства работ;
- копия договора со специализированной подрядной организацией на восстановление дорожного покрытия, тротуаров, с гарантией поддержания в нормативном состоянии в течение 5-ти лет, зеленых насаждений (в случае нарушения дорожного покрытия или уничтожения зеленых насаждений)
- ситуационный план земельного участка, на котором будут проводиться земляные работы.

#### 2.6.2. Запрещается требовать от заявителя:

1) представления документов и информации или осуществления действий, представление или осуществление которых не предусмотрено нормативными правовыми актами, регулирующими отношения, возникающие в связи с предоставлением государственных и муниципальных услуг;

2) представления документов и информации, в том числе подтверждающих внесение заявителем платы за предоставление государственных и муниципальных услуг, которые находятся в распоряжении органов, предоставляющих государственные услуги, органов, предоставляющих муниципальные услуги, иных

государственных органов, органов местного самоуправления либо подведомственных государственным органам или органам местного самоуправления организаций, участвующих в предоставлении предусмотренных частью 1 статьи 1 Федерального закона от 27.07.2010 № 210-ФЗ “Об организации предоставления государственных и муниципальных услуг” государственных и муниципальных услуг, в соответствии с нормативными правовыми актами Российской Федерации, нормативными правовыми актами субъектов Российской Федерации, муниципальными правовыми актами, за исключением документов, включенных в определенный частью 6 статьи 7 Федерального закона от 27.07.2010 № 210-ФЗ “Об организации предоставления государственных и муниципальных услуг” перечень документов. Заявитель вправе представить указанные документы и информацию в органы, предоставляющие государственные услуги, и органы, предоставляющие муниципальные услуги, по собственной инициативе;

3) осуществления действий, в том числе согласований, необходимых для получения государственных и муниципальных услуг и связанных с обращением в иные государственные органы, органы местного самоуправления, организации, за исключением получения услуг и получения документов и информации, предоставляемых в результате предоставления таких услуг, включенных в перечни, указанные в части 1 статьи 9 Федерального закона от 27.07.2010 № 210-ФЗ “Об организации предоставления государственных и муниципальных услуг”;

4) представления документов и информации, отсутствие и (или) недостоверность которых не указывались при первоначальном отказе в приеме документов, необходимых для предоставления государственной или муниципальной услуги, либо в предоставлении государственной или муниципальной услуги, за исключением следующих случаев:

а) изменение требований нормативных правовых актов, касающихся предоставления государственной или муниципальной услуги, после первоначальной подачи заявления о предоставлении государственной или муниципальной услуги;

б) наличие ошибок в заявлении о предоставлении государственной или муниципальной услуги и документах, поданных заявителем после первоначального отказа в приеме документов, необходимых для предоставления государственной или муниципальной услуги, либо в предоставлении государственной или муниципальной услуги и не включенных в представленный ранее комплект документов;

в) истечение срока действия документов или изменение информации после первоначального отказа в приеме документов, необходимых для предоставления государственной или муниципальной услуги, либо в предоставлении государственной или муниципальной услуги;

г) выявление документально подтвержденного факта (признаков) ошибочного или противоправного действия (бездействия) должностного лица органа, предоставляющего государственную услугу, или органа, предоставляющего муниципальную услугу, государственного или муниципального служащего, работника многофункционального центра, работника организации, предусмотренной частью 1.1 статьи 16 Федерального закона от 27.07.2010 № 210-ФЗ “Об организации предоставления государственных и муниципальных услуг”, при первоначальном отказе в приеме документов, необходимых для предоставления



государственной или муниципальной услуги, либо в предоставлении государственной или муниципальной услуги, о чем в письменном виде за подписью руководителя органа, предоставляющего государственную услугу, или органа, предоставляющего муниципальную услугу, руководителя многофункционального центра при первоначальном отказе в приеме документов, необходимых для предоставления государственной или муниципальной услуги, либо руководителя организации, предусмотренной частью 1.1 статьи 16 Федерального закона от 27.07.2010 № 210-ФЗ “Об организации предоставления государственных и муниципальных услуг”, уведомляется заявитель, а также приносятся извинения за доставленные неудобства».

2.6.3. Заявление о предоставлении услуги может быть направлено в Администрацию в форме электронного документа посредством Единого портала, регионального портала с использованием усиленной квалифицированной электронной подписи.

При обращении в электронной форме за получением муниципальной услуги заявление и каждый прилагаемый к нему документ подписывается тем видом электронной подписи, допустимость использования которых установлена федеральными законами и изданными в соответствии с ними нормативными правовыми актами, регламентирующими порядок предоставления муниципальной услуги либо порядок выдачи документа, включаемого в пакет документов. В случаях если указанными федеральными законами и изданными в соответствии с ними нормативными правовыми актами используемый вид электронной подписи не установлен, вид электронной подписи определяется в соответствии с критериями определения видов электронной подписи, использование которых допускается при обращении за получением муниципальных услуг.

В случае если при обращении в электронной форме за получением муниципальной услуги идентификация и аутентификация заявителя - физического лица осуществляются с использованием единой системы идентификации и аутентификации, заявитель - физическое лицо имеет право использовать простую электронную подпись при обращении в электронной форме за получением муниципальной услуги при условии, что при выдаче ключа простой электронной подписи личность физического лица установлена при личном приеме.

Доверенность, подтверждающая правомочие на обращение за получением муниципальной услуги, выданной организацией, удостоверяется усиленной квалифицированной электронной подписью правомочного должностного лица организации, а доверенность, выданная физическим лицом, - усиленной квалифицированной электронной подписью нотариуса.

В случае если федеральными законами и изданными в соответствии с ними нормативными правовыми актами, устанавливающими порядок предоставления муниципальной услуги, предусмотрено предоставление нотариально заверенных копий документов, соответствие электронного образа копии документа его оригиналу должно быть засвидетельствовано усиленной квалифицированной электронной подписью нотариуса. Если в соответствии с требованиями законодательства Российской Федерации в отношении документов не установлено требование о нотариальном свидетельствовании верности их копий, то такие копии подписываются простой электронной подписью заявителя.

В случае если для получения муниципальной услуги установлена возможность подачи документов, подписанных простой электронной подписью, для подписания таких документов допускается использование усиленной квалифицированной электронной подписи.

2.7. Исчерпывающий перечень оснований для отказа в приеме документов, необходимых для предоставления муниципальной услуги:

Заявителю направляется уведомление об отказе в приеме к рассмотрению заявления в случае, если при обращении за предоставлением муниципальной услуги в электронной форме в результате проверки квалифицированной подписи выявлено несоблюдение установленных статьей 11 Федерального закона от 06.04.2011 № 63-ФЗ «Об электронной подписи» условий признания ее действительности.

2.8. Исчерпывающий перечень оснований для приостановления или отказа в предоставлении муниципальной услуги.

2.8.1. Оснований для приостановления предоставления муниципальной услуги не предусмотрено.

2.8.2. Основанием для отказа в предоставлении муниципальной услуги является:

1) не предоставление заявителем определенных пунктом 2.6.1. настоящего Административного регламента документов, обязанность по предоставлению которых возложена на заявителя;

2) поступление в Администрацию ответа органа государственной власти, органа местного самоуправления либо подведомственной органу государственной власти или органу местного самоуправления организации на межведомственный запрос, свидетельствующего об отсутствии документа и (или) информации, необходимых для предоставления муниципальной услуги, если соответствующий документ не представлен заявителем по собственной инициативе. Отказ в предоставлении муниципальной услуги по указанному основанию допускается в случае, если Администрация после получения указанного ответа уведомила заявителя о получении такого ответа, предложила заявителю представить документ и (или) информацию, необходимые для предоставления муниципальной услуги, в соответствии с пунктом 2.6.1. настоящего Административного регламента, и не получила от заявителя такие документ и (или) информацию в течение пятнадцати рабочих дней со дня направления уведомления;

3) предоставление документов в ненадлежащий орган;

4) обращение за оказанием муниципальной услуги ненадлежащего лица;

5) представителем не представлена оформленная в установленном порядке доверенность на осуществление действий.

2.8.3. Основанием для прекращения процедуры предоставления муниципальной услуги является подача заявителем либо его представителем заявления о прекращении делопроизводства по предоставлению муниципальной услуги по форме в соответствии с приложением № 3.

2.9. Порядок, размер и основания взимания государственной пошлины или иной платы, взимаемой за предоставление муниципальной услуги.

Муниципальная услуга предоставляется бесплатно.

2.10. Порядок, размер и основания взимания платы за предоставление услуг, необходимых и обязательных для предоставления муниципальной услуги, включая информацию о методиках расчета размера такой платы.

При предоставлении муниципальной услуги оснований взимания платы за предоставление муниципальной услуги не предусмотрено.

2.11. Максимальный срок ожидания в очереди при подаче запроса о предоставлении муниципальной услуги и услуг, необходимых и обязательных для предоставления муниципальной услуги, и при получении результата предоставления таких услуг.

2.11.1. Максимальное время ожидания в очереди при подаче заявления о предоставлении муниципальной услуги не должно превышать 15 минут.

2.11.2. Максимальное время ожидания в очереди на получение результата предоставления муниципальной услуги не должно превышать 15 минут.

2.12. Срок и порядок регистрации запроса заявителя о предоставлении муниципальной услуги и услуги, предоставляемой организацией, участвующей в предоставлении муниципальной услуги, в том числе в электронной форме.

Основанием для начала административной процедуры является регистрация ответственным лицом Администрации обращения заинтересованного лица с приложением комплекта документов, необходимых для оказания муниципальной услуги.

2.13. Требования к помещениям, в которых предоставляется муниципальная услуга, к местам ожидания и приема заявителей, размещению и оформлению визуальной текстовой и мультимедийной информации о порядке предоставления муниципальной услуги.

2.13.1. Помещение, в котором предоставляется муниципальная услуга, соответствует установленным противопожарным и санитарно-эпидемиологическим правилам и нормативам.

2.13.2. Помещения, в котором предоставляется муниципальная услуга, включают места для ожидания, места для информирования заявителей и заполнения необходимых документов, а также места для приема заявителей.

2.13.3. Прием заявителей осуществляется в Администрации.

2.13.4. В целях обеспечения конфиденциальности сведений о заявителе, одним должностным лицом одновременно ведется прием только одного заявителя по одному обращению за предоставлением одной муниципальной услуги.

2.13.5. Кабинет для приема заявителей должен быть оборудован информационными табличками (вывесками) с указанием:

- номера кабинета;
- фамилии и инициалов работников Администрации, осуществляющих прием.

2.13.6. Место для приема заявителей должно быть снабжено столом, стулом, писчей бумагой и канцелярскими принадлежностями, а также быть приспособлено для оформления документов.

2.13.7. В помещении Администрации должны быть оборудованные места для ожидания приема и возможности оформления документов.

2.13.8. Информация, касающаяся предоставления муниципальной услуги, должна располагаться на информационных стендах в Администрации.

На стендах размещается следующая информация:

- общий режим работы Администрации;
- номера телефонов работников Администрации, осуществляющих прием заявлений и заявителей;
- текст Административного регламента;
- бланк заявления о предоставлении муниципальной услуги;
- образец заполнения заявления о предоставлении муниципальной услуги;
- перечень документов, необходимых для предоставления муниципальной услуги;
- порядок получения консультаций.

2.13.9. Помещения, в которых предоставляется муниципальная услуга, должны соответствовать санитарно-гигиеническим правилам и нормативам, правилам пожарной безопасности, безопасности труда, а также обеспечивать беспрепятственный доступ инвалидов, включая инвалидов, использующих кресла-коляски и маломобильных групп населения, должны быть оборудованы устройствами для озвучивания визуальной, текстовой информации, а также надписями, знаками и иной текстовой и графической информацией, выполненными рельефно-точечным шрифтом Брайля и на контрастном фоне, в соответствии с действующими стандартами выполнения и размещения таких знаков, а также визуальными индикаторами, преобразующими звуковые сигналы в световые, речевые сигналы в текстовую бегущую строку.

2.14. Показатели доступности и качества услуги.

2.14.1. Показателями оценки доступности услуги являются:

- транспортная доступность к местам предоставления услуги (не более 10 минут ходьбы от остановки общественного транспорта);
- размещение информации о порядке предоставления услуги на Едином портале государственных и муниципальных услуг;
- размещение информации о порядке предоставления услуги на официальном сайте Администрации;
- возможность самостоятельного передвижения по территории, на которой расположен объект в целях доступа к месту предоставления муниципальной услуги, входа в такие объекты и выхода из них, посадки в транспортное средство и высадки из него перед входом на объект, в том числе с использованием кресла-коляски, в том числе с помощью специалистов, предоставляющих услуги, ассистивных и вспомогательных технологий, а также сменного кресла-коляски;
- сопровождение инвалидов, имеющих стойкие расстройства функции зрения и самостоятельного передвижения по территории учреждения, организации, а также при пользовании услугами, предоставляемыми им;
- содействие инвалиду при входе в здание и выходе из него, информирование инвалида о доступных маршрутах общественного транспорта;
- дублирование необходимой для инвалидов звуковой и зрительной

информации, а также надписей, знаков и иной текстовой и графической информации знаками, выполненными рельефно-точечным шрифтом Брайля, допуск сурдопереводчика и тифлосурдопереводчика;

- допуск на объекты собаки-проводника при наличии документа, подтверждающего ее специальное обучение и выдаваемого по форме и в порядке, которые определяются федеральным органом исполнительной власти, осуществляющим функции по выработке и реализации государственной политики и нормативно-правовому регулированию в сфере социальной защиты населения;

- выделение не менее 10 процентов мест (но не менее одного места) для парковки специальных автотранспортных средств инвалидов на каждой стоянке (остановке) автотранспортных средств.

В случаях, если существующее административное здание и объекты социальной, инженерной и транспортной инфраструктур невозможно полностью приспособить с учетом потребностей инвалидов, необходимо принимать меры для обеспечения доступа инвалидов к месту предоставления услуги, согласованные с одним из общественных объединений инвалидов, осуществляющих свою деятельность на территории района, меры для обеспечения доступа инвалидов к месту предоставления услуги либо, когда это возможно, обеспечить предоставление необходимых услуг по месту жительства инвалида или в дистанционном режиме.

2.15. Показатели доступности и качества муниципальной услуги, в том числе количество взаимодействия заявителя с должностными лицами при предоставлении муниципальной услуги и их продолжительность, возможность получения услуги в многофункциональных центрах предоставления муниципальной услуги, в том числе с использованием информационно-коммуникационных технологий.

Взаимодействие заявителя с должностными лицами при предоставлении муниципальной услуги ограничивается необходимостью подачи заявления и получения результата оказания муниципальной услуги. Иное взаимодействие заявителя с должностными лицами при предоставлении муниципальной услуги не является обязательным условием оказания муниципальной услуги.

2.16. Особенности предоставления муниципальной услуги в многофункциональном центре.

Предоставление муниципальной услуги в МФЦ осуществляется в соответствии с Федеральным законом от 27.07.2010 № 210-ФЗ “Об организации предоставления государственных и муниципальных услуг”, иными нормативно-правовыми актами РФ, нормативными правовыми актами субъекта РФ, муниципальными правовыми актами по принципу “одного окна”, в соответствии с которым предоставление муниципальной услуги осуществляется после однократного обращения заявителя с соответствующим запросом, а взаимодействие с органами, предоставляющими государственные услуги, или органами, предоставляющими муниципальные услуги, осуществляется многофункциональным центром без участия заявителя в соответствии с нормативными правовыми актами и соглашением о взаимодействии.

Предоставление муниципальной услуги в электронной форме, в том числе взаимодействие органов, предоставляющих государственные услуги, органов,

предоставляющих муниципальные услуги, организаций, организующих предоставление государственных и муниципальных услуг, и заявителей, осуществляется на базе информационных систем, включая государственные и муниципальные информационные системы, составляющие информационно-технологическую и коммуникационную инфраструктуру. Состав, последовательность и сроки выполнения административных процедур, требования к порядку их выполнения, в том числе особенности выполнения административных процедур.

2.17. Предоставление муниципальной услуги в электронной форме, в том числе взаимодействие органов, предоставляющих государственные услуги, органов, предоставляющих муниципальные услуги, организаций, организующих предоставление государственных и муниципальных услуг, и заявителей, осуществляется на базе информационных систем, включая государственные и муниципальные информационные системы, составляющие информационно-технологическую и коммуникационную инфраструктуру.

Предоставление муниципальной услуги в электронной форме обеспечивает возможность:

- подачи заявления с документами, указанными в подпункте 2.6.1. пункта 2.6. административного регламента в электронной форме, в том числе с использованием универсальной электронной карты;
- доступность для копирования и заполнения в электронной форме запроса иных документов, необходимых для получения муниципальной услуги;
- возможность получения заявителем сведений о ходе предоставления муниципальной услуги;
- получение заявителем результата предоставления муниципальной услуги в электронной форме.

При обращении за муниципальной услугой в электронном виде:

- заявление о предоставлении муниципальной услуги должно быть подписано усиленной квалифицированной электронной подписью;
- документы, указанные в подпункте 2.6.1 пункта 2.6. административного регламента, должны быть подписаны усиленной электронной подписью.

### **3. Состав, последовательность и сроки выполнения административных процедур, требования к порядку их выполнения, в том числе особенности выполнения административных процедур в электронной форме, а также особенности выполнения административных процедур в многофункциональных центрах**

3.1 Предоставление муниципальной услуги не должно превышать 13 рабочих дней и включает в себя следующие административные процедуры:

- а) специалист, ответственный за прием заявления, устанавливает личность заявителя (его уполномоченного лица), прибывшего в Администрацию с целью получения разрешения на осуществление земляных работ; специалист Администрации проводит проверку комплекта документов на соответствие требованиям Регламента; в случае отсутствия оснований для отказа в предоставлении муниципальной услуги заявитель (его уполномоченное лицо) в

присутствии специалиста Администрации приступает к написанию заявления на выдачу разрешения на осуществление земляных работ; прием заявления и прилагаемых к нему документов необходимых для получения муниципальной услуги (15 минут).

Запрос, поступивший в электронной форме, распечатывается на бумажный носитель, регистрируется и подлежит рассмотрению в порядке и сроки, установленные Административным регламентом.

Уведомление о принятии запроса, поступившего в Администрацию в электронном виде, направляется заявителю не позднее рабочего дня, следующего за днем подачи указанного запроса в форме электронного документа по адресу электронной почты, указанному в запросе, или в письменной форме по почтовому адресу, указанному в запросе.

При поступлении заявления в электронной форме должностное лицо уполномоченного органа, ответственное за предоставление муниципальной услуги, в течение 1 рабочего дня с момента его регистрации проводит процедуру проверки действительности квалифицированной подписи, с использованием которой подписано заявление (пакет электронных документов) о предоставлении муниципальной услуги, предусматривающую проверку соблюдения условий, указанных в статье 11 Федерального закона «Об электронной подписи».

В случае если в результате проверки квалифицированной подписи будет выявлено несоблюдение установленных условий признания ее действительности, уполномоченный орган в течение трех дней со дня завершения проведения такой проверки принимает решение об отказе в приеме к рассмотрению заявления и направляет заявителю уведомление об этом в электронной форме с указанием пунктов статьи 11 Федерального закона «Об электронной подписи», которые послужили основанием для принятия указанного решения. Такое уведомление подписывается квалифицированной подписью руководителя уполномоченного органа или уполномоченного им должностного лица и направляется по адресу электронной почты заявителя либо в его личный кабинет в федеральной государственной информационной системе «Единый портал государственных и муниципальных услуг (функций)».

б) регистрация заявления о выдаче (продлении) разрешения на осуществление земляных работ или отказ в приеме документов осуществляет специалист, ответственный за прием документов (1 рабочий день с момента поступления заявления и документов).

в) формирование межведомственного запроса о предоставлении документов, необходимых для предоставления муниципальной услуги в государственные и иные органы.

Сотрудник, ответственный за предоставление муниципальной услуги, формирует и направляет межведомственные запросы в органы, участвующие в предоставлении муниципальной услуги. Межведомственные запросы направляются не позднее 3 рабочих дней с даты регистрации заявления в Администрации.

При предоставлении муниципальной услуги администрацией Муниципального образования осуществляется взаимодействие с:

1) Государственным комитетом по государственной регистрации и кадастру Республики Крым по вопросам получения выписки из Единого государственного

реестра прав на недвижимое имущество и сделок с ним о правах на земельный участок;

2) Управлением Федеральной налоговой службы по Республике Крым по вопросам:

- получения выписки из Единого государственного реестра юридических лиц;
- получения выписки из Единого государственного реестра индивидуальных предпринимателей.

г) после получения ответа на межведомственные запросы заявление и прилагаемые к нему документы необходимые для получения муниципальной услуги поступают на рассмотрение главе Администрации (1 рабочий день с момента поступления заявления и документов).

д) принятие решения главой Администрации о выдаче (продлении) или отказе в выдаче (продлении) разрешения на осуществление земляных работ (6 рабочих дней с момента поступления заявления и документов на рассмотрение);

е) Предоставление разрешения на осуществление земляных работ либо письменного уведомления об отказе в выдаче разрешения на осуществление земляных работ, подписанного главой Администрации, осуществляется специалистом Администрации (3 рабочих дня с момента окончания предыдущей административной процедуры);

3.2. Заявитель имеет право (устно, в письменной либо в электронной форме) на любой стадии административной процедуры запросить у специалиста Администрации информацию о ходе выполнения заявления. На устное обращение ответ предоставляется в тот же день, письменно (в том числе в электронной форме) - в течение 7 дней с момента получения запроса.

3.3. В случае невыполнения работ в установленный в разрешении на осуществление земляных работ срок, лицо, на которое было оформлено разрешение, обязано своевременно, не позднее 3-х рабочих дней до окончания его действия, продлить срок действия разрешения на осуществление земляных работ в Администрации. Земляные работы, проводимые за пределами срока, указанного в разрешении на осуществление земляных работ, считаются проводимыми самовольно.

3.4. Для продления сроков действия разрешения на осуществление земляных работ в Администрацию подается заявление с приложением уточненного графика производства работ. Решение о продлении принимается в течение 3 рабочих дней со дня подачи заявления с отметкой в журнале выдачи разрешений на осуществление земляных работ. О продлении срока действия разрешения уведомляется ОГИБДД УМВД России по Первомайскому району.

3.5. Для получения разрешения на осуществление аварийных земляных работ Заявитель представляет специалисту в Администрацию:

- а) заявление, в котором указываются:
  - наименование, юридический адрес;
  - лицо, ответственное за осуществление земляных работ;
  - место осуществления аварийных земляных работ, границы земельного участка и сроки выполнения работ;

б) копию договора со специализированной подрядной организацией на восстановление дорожного покрытия, тротуаров, с гарантией поддержания в



нормативном состоянии в течение 5-ти лет, зеленых насаждений (в случае нарушения дорожного покрытия или уничтожения зеленых насаждений);

в) ситуационный план земельного участка, на котором будут проводиться (проводятся) аварийные земляные работы.

3.6. В разрешении на осуществление аварийных земляных работ указываются:

- наименование производителя аварийных работ;
- место осуществления аварийных земляных работ;
- сроки осуществления аварийных земляных работ;
- сроки восстановления нарушенного благоустройства, приведения земельных участков в состояние, пригодное для использования по целевому назначению.

3.7. Разрешение на осуществление аварийных земляных работ выдается в течение 3 (трех) дней с момента регистрации заявления и прилагаемых к нему документов с регистрацией в журнале выдачи разрешений на осуществление аварийных земляных работ.

3.8. Уведомления об отказе выдачи разрешений на осуществление земляных работ регистрируются в журнале регистрации уведомлений об отказе выдачи разрешений на осуществление земляных работ.

3.9. По окончании производства земляных (аварийных) работ, Заказчик сдает выполненные земляные работы Администрации и владельцу (собственнику) территории по акту в сроки, указанные в разрешении на осуществление земляных работ.

3.10. Порядок осуществления административных процедур в электронной форме, в том числе с использованием регионального и единого порталов.

Предоставление информации заявителю и обеспечение доступа заявителей к сведениям о муниципальной услуге осуществляются посредством размещения информации о муниципальной услуге на региональном портале и едином портале.

В электронной форме, в том числе с использованием регионального портала и единого портала, осуществляются следующие административные процедуры:

- предоставление информации заявителям и обеспечение доступа заявителей к сведениям о данной муниципальной услуге;
- подача заявителем через региональный портал и единый портал заявления о предоставлении муниципальной услуги;
- прием заявления о предоставлении муниципальной услуги, его обработка и подготовка ответа на заявление в электронной форме;
- проверка в установленном порядке действительности усиленной квалифицированной электронной подписи, которой подписано заявление о предоставлении муниципальной услуги;
- получение заявителем сведений о ходе предоставления муниципальной услуги.

Получение заявителем сведений о мониторинге хода предоставления данной муниципальной услуги осуществляется в электронной форме, а также может быть осуществлено по телефону или при личном обращении к должностному лицу администрации, ответственному за предоставление муниципальной услуги, в часы приема по адресу: Республика Крым, Первомайский район, с. Алексеевка, ул. Садовая, 1.

Получение заявителем результата предоставления муниципальной услуги в

электронной форме не предусмотрено. Результат может быть получен по почте или при личном обращении к должностному лицу администрации, ответственному за предоставлении муниципальной услуги.

3.11. Исправление допущенных опечаток и (или) ошибок в выданных в результате предоставления муниципальной услуги документах.

3.11.1. В случае выявления заявителем опечаток, ошибок в полученном документе, являющемся результатом предоставления муниципальной услуги, заявитель вправе обратиться в Администрацию с заявлением об исправлении допущенных опечаток и ошибок в выданных в результате предоставления муниципальной услуги документах.

3.11.2. Основанием для начала процедуры по исправлению опечаток и (или) ошибок, допущенных в документах, выданных в результате предоставления муниципальной услуги (далее - процедура), является поступление в Администрацию заявления об исправлении опечаток и (или) ошибок в документах, выданных в результате предоставления муниципальной услуги (далее - заявление об исправлении опечаток и (или) ошибок).

3.11.3. Заявление об исправлении опечаток и (или) ошибок с указанием способа информирования о результатах его рассмотрения и документы, в которых содержатся опечатки и (или) ошибки, представляются следующими способами:

- лично (заявителем представляются оригиналы документов с опечатками и (или) ошибками, специалистом делаются копии этих документов);
- через организацию почтовой связи (заявителем направляются копии документов с опечатками и (или) ошибками).

Прием и регистрация заявления об исправлении опечаток и (или) ошибок осуществляется в соответствии с пунктом 3.2 настоящего Административного регламента, за исключением положений, касающихся возможности представлять документы в электронном виде.

3.11.4. По результатам рассмотрения заявления об исправлении опечаток и (или) ошибок специалист в течение 5 рабочих дней с момента регистрации соответствующего заявления:

- принимает решение об исправлении опечаток и (или) ошибок, допущенных в документах, выданных в результате предоставления муниципальной услуги, и уведомляет заявителя о принятом решении способом, указанным в заявлении об исправлении опечаток и (или) ошибок (с указанием срока исправления допущенных опечаток и (или) ошибок);
- принимает решение об отсутствии необходимости исправления опечаток и (или) ошибок, допущенных в документах, выданных в результате предоставления муниципальной услуги, и готовит мотивированный отказ в исправлении опечаток и (или) ошибок, допущенных в документах, выданных в результате предоставления муниципальной услуги.

Исправление опечаток и (или) ошибок, допущенных в документах, выданных в результате предоставления муниципальной услуги, осуществляется специалистом в течение 5 рабочих дней с момента регистрации соответствующего заявления.

При исправлении опечаток и (или) ошибок, допущенных в документах, выданных в результате предоставления муниципальной услуги, не допускается:

- изменение содержания документов, являющихся результатом

предоставления муниципальной услуги;

- внесение новой информации, сведений из вновь полученных документов, которые не были представлены при подаче заявления о предоставлении муниципальной услуги.

3.11.5. Критерием принятия решения об исправлении опечаток и (или) ошибок является наличие опечаток и (или) ошибок, допущенных в документах, являющихся результатом предоставления муниципальной услуги.

3.11.6. Максимальный срок исполнения административной процедуры составляет не более 5 рабочих дней со дня поступления в Администрацию заявления об исправлении опечаток и (или) ошибок.

3.11.7. Результатом процедуры является:

- исправленные документы, являющиеся результатом предоставления муниципальной услуги;
- мотивированный отказ в исправлении опечаток и (или) ошибок, допущенных в документах, выданных в результате предоставления муниципальной услуги.

Выдача заявителю исправленного документа производится в порядке, установленном пунктом 3.7 настоящего Регламента.

3.11.8. Способом фиксации результата процедуры является регистрация исправленного документа или принятого решения в журнале исходящей документации.

Документ, содержащий опечатки и (или) ошибки, после замены подлежит уничтожению, факт которого фиксируется в деле по рассмотрению обращения заявителя.

3.11.9. В случае внесения изменений в выданный по результатам предоставления муниципальной услуги документ, направленных на исправление ошибок, допущенных по вине Администрации и (или) должностного лица, плата с заявителя не взимается.

#### **4. Формы контроля за исполнением Административного регламента**

4.1. Общий контроль за принятием решений, соблюдением и исполнением положений административного регламента осуществляет заместитель главы администрации сельского поселения. По результатам проверок заместитель главы администрации дает указания по устранению выявленных нарушений и контролирует их исполнение.

Текущий контроль за принятием решений, соблюдением и исполнением положений регламента и иных нормативных правовых актов, устанавливающих требования к предоставлению муниципальной услуги, осуществляет специалист по вопросам муниципального имущества, землеустройства, территориального планирования и муниципальных услуг непосредственно при предоставлении муниципальной услуги, а также путем организации проведения проверок в ходе предоставления муниципальной услуги.

4.2. Порядок осуществления текущего контроля за соблюдением и исполнением ответственными должностными лицами положений настоящего регламента и иных нормативных правовых актов, устанавливающих требования к предоставлению муниципальных услуг, заключается в рассмотрении, принятии решений и

подготовке ответов на обращения заинтересованных лиц, содержащие жалобы на решения (действия, бездействие), принимаемые (осуществляемые) в ходе предоставления муниципальной услуги.

4.3. Периодичность осуществления плановых проверок полноты и качества предоставления муниципальной услуги устанавливается в соответствии с планом работы Администрации.

Внеплановые проверки полноты и качества предоставления муниципальных услуг проводятся в случаях поступления жалоб заинтересованных лиц.

4.4. Ответственность за предоставление муниципальной услуги возлагается на специалистов по вопросам муниципального имущества, землеустройства, территориального планирования и муниципальных услуг.

4.5. По результатам проверок лица, допустившие нарушения положений настоящего регламента, могут быть привлечены к дисциплинарной ответственности в соответствии с законодательством. За неправомерные решения и действия (бездействие), принимаемые (осуществляемые) в ходе предоставления муниципальной услуги, являющиеся административными правонарушениями или преступлениями, виновные лица могут быть привлечены к административной или уголовной ответственности в соответствии с законодательством Российской Федерации.

4.6. Граждане и юридические лица вправе обжаловать решения и действия (бездействие), принимаемые (осуществляемые) в ходе предоставления муниципальной услуги, в порядке, установленном разделом 5 регламента.

4.7. Должностные лица, предоставляющие муниципальную услугу, несут персональную ответственность за неоказание помощи инвалидам в преодолении барьеров, мешающих получению ими муниципальной услуги наравне с другими лицами.

## **5. Досудебный (внесудебный) порядок обжалования решений и действий (бездействия) органа, предоставляющего муниципальную услугу, многофункционального центра, а также их должностных лиц, муниципальных служащих, работников**

5.1. Заявитель может обратиться с жалобой, в том числе в следующих случаях:

1) нарушение срока регистрации запроса заявителя о предоставлении муниципальной услуги, запроса, указанного в статье 15.1 Федерального закона от 27 июля 2010 г. № 210-ФЗ "Об организации предоставления государственных и муниципальных услуг" (далее - Федеральный закон № 210-ФЗ);

2) нарушение срока предоставления муниципальной услуги. В указанном случае досудебное (внесудебное) обжалование заявителем решений и действий (бездействия) многофункционального центра, работника многофункционального центра возможно в случае, если на многофункциональный центр, решения и действия (бездействие) которого обжалуются, возложена функция по предоставлению соответствующих государственных или муниципальных услуг в полном объеме в порядке, определенном частью 1.3 статьи 16 Федерального закона № 210-ФЗ;

3) требование у заявителя документов или информации либо осуществления

действий, представление или осуществление которых не предусмотрено нормативными правовыми актами Российской Федерации, нормативными правовыми актами субъектов Российской Федерации, муниципальными правовыми актами для предоставления муниципальной услуги;

4) отказ в приеме документов, предоставление которых предусмотрено нормативными правовыми актами Российской Федерации, нормативными правовыми актами субъектов Российской Федерации, муниципальными правовыми актами для предоставления муниципальной услуги, у заявителя;

5) отказ в предоставлении муниципальной услуги, если основания отказа не предусмотрены федеральными законами и принятыми в соответствии с ними иными нормативными правовыми актами Российской Федерации, законами и иными нормативными правовыми актами субъектов Российской Федерации, муниципальными правовыми актами. В указанном случае досудебное (внесудебное) обжалование заявителем решений и действий (бездействия) многофункционального центра, работника многофункционального центра возможно в случае, если на многофункциональный центр, решения и действия (бездействие) которого обжалуются, возложена функция по предоставлению муниципальных услуг в полном объеме в порядке, определенном частью 1.3 статьи 16 Федерального закона № 210-ФЗ;

6) затребование с заявителя при предоставлении муниципальной услуги платы, не предусмотренной нормативными правовыми актами Российской Федерации, нормативными правовыми актами субъектов Российской Федерации, муниципальными правовыми актами;

7) отказ органа, предоставляющего муниципальную услугу, должностного лица органа, предоставляющего муниципальную услугу, многофункционального центра, работника многофункционального центра, в исправлении допущенных ими опечаток и ошибок в выданных в результате предоставления муниципальной услуги документах либо нарушение установленного срока таких исправлений. В указанном случае досудебное (внесудебное) обжалование заявителем решений и действий (бездействия) многофункционального центра, работника многофункционального центра возможно в случае, если на многофункциональный центр, решения и действия (бездействие) которого обжалуются, возложена функция по предоставлению соответствующих государственных или муниципальных услуг в полном объеме в порядке, определенном частью 1.3 статьи 16 Федерального закона № 210-ФЗ.

8) нарушение срока или порядка выдачи документов по результатам предоставления государственной или муниципальной услуги;

9) приостановление предоставления муниципальной услуги, если основания приостановления не предусмотрены федеральными законами и принятыми в соответствии с ними иными нормативными правовыми актами Российской Федерации, законами и иными нормативными правовыми актами субъектов Российской Федерации, муниципальными правовыми актами. В указанном случае досудебное (внесудебное) обжалование заявителем решений и действий (бездействия) многофункционального центра, работника многофункционального центра возможно в случае, если на многофункциональный центр, решения и действия (бездействие) которого обжалуются, возложена функция по

предоставлению муниципальных услуг в полном объеме в порядке, определенном частью 1.3 статьи 16 Федерального закона № 210-ФЗ;

10) требование у заявителя при предоставлении муниципальной услуги документов или информации, отсутствие и (или) недостоверность которых не указывались при первоначальном отказе в приеме документов, необходимых для предоставления муниципальной услуги, либо в предоставлении муниципальной услуги, за исключением случаев, предусмотренных пунктом 4 части 1 статьи 7 Федерального закона № 210-ФЗ. В указанном случае досудебное (внесудебное) обжалование заявителем решений и действий (бездействия) многофункционального центра, работника многофункционального центра возможно в случае, если на многофункциональный центр, решения и действия (бездействие) которого обжалуются, возложена функция по предоставлению соответствующих муниципальных услуг в полном объеме в порядке, определенном частью 1.3 статьи 16 Федерального закона № 210-ФЗ.

## 5.2. Общие требования к порядку подачи и рассмотрения жалобы

1) Жалоба подается в письменной форме на бумажном носителе, в электронной форме в Администрацию, многофункциональный центр либо в соответствующий орган государственной власти (орган местного самоуправления) публично-правового образования, являющийся учредителем многофункционального центра (далее - учредитель многофункционального центра). Жалобы на решения, принятые главой Администрации, подаются в вышестоящий орган (при его наличии) либо в случае его отсутствия рассматриваются непосредственно главой Администрации. Жалобы на решения и действия (бездействие) работника многофункционального центра подаются руководителю этого многофункционального центра. Жалобы на решения и действия (бездействие) многофункционального центра подаются учредителю многофункционального центра или должностному лицу, уполномоченному нормативным правовым актом субъекта Российской Федерации.

2) Жалоба на решения и действия (бездействие) органа, предоставляющего муниципальную услугу, должностного лица органа, предоставляющего муниципальную услугу, муниципального служащего, руководителя органа, предоставляющего муниципальную услугу, может быть направлена по почте, через многофункциональный центр, с использованием информационно-телекоммуникационной сети "Интернет", официального сайта органа, предоставляющего муниципальную услугу, единого портала государственных и муниципальных услуг либо регионального портала государственных и муниципальных услуг, а также может быть принята при личном приеме заявителя. Жалоба на решения и действия (бездействие) многофункционального центра, работника многофункционального центра может быть направлена по почте, с использованием информационно-телекоммуникационной сети "Интернет", официального сайта многофункционального центра, единого портала государственных и муниципальных услуг либо регионального портала государственных и муниципальных услуг, а также может быть принята при личном приеме заявителя.

## 5.3. Жалоба должна содержать:

1) наименование органа, предоставляющего муниципальную услугу, должностного лица органа, предоставляющего муниципальную услугу, либо

муниципального служащего, многофункционального центра, его руководителя и (или) работника, решения и действия (бездействие) которых обжалуются;

2) фамилию, имя, отчество (последнее - при наличии), сведения о месте жительства заявителя - физического лица либо наименование, а также номер (номера) контактного телефона, адрес (адреса) электронной почты (при наличии) и почтовый адрес, по которым должен быть направлен ответ заявителю;

3) сведения об обжалуемых решениях и действиях (бездействии) Администрации сельского поселения, должностного лица, или муниципального служащего, многофункционального центра, работника многофункционального центра;

4) доводы, на основании которых заявитель не согласен с решением и действием (бездействием) Администрации сельского поселения, должностного лица органа, или муниципального служащего, многофункционального центра, работника многофункционального центра. Заявителем могут быть представлены документы (при наличии), подтверждающие доводы заявителя, либо их копии.

5.4. Жалоба, поступившая в орган, предоставляющий муниципальную услугу, многофункциональный центр, учредителю многофункционального центра, либо вышестоящий орган (при его наличии), подлежит рассмотрению в течение пятнадцати рабочих дней со дня ее регистрации, а в случае обжалования отказа органа, предоставляющего муниципальную услугу, многофункционального центра, в приеме документов у заявителя либо в исправлении допущенных опечаток и ошибок или в случае обжалования нарушения установленного срока таких исправлений - в течение пяти рабочих дней со дня ее регистрации.

5.5. По результатам рассмотрения жалобы принимается одно из следующих решений:

1) жалоба удовлетворяется, в том числе в форме отмены принятого решения, исправления допущенных опечаток и ошибок в выданных в результате предоставления муниципальной услуги документах, возврата заявителю денежных средств, взимание которых не предусмотрено нормативными правовыми актами Российской Федерации, нормативными правовыми актами субъектов Российской Федерации, муниципальными правовыми актами;

2) в удовлетворении жалобы отказывается.

Основанием для отказа в удовлетворении жалобы является признание правомерными действий (бездействия) органа, предоставляющего муниципальную услугу, а также должностных лиц, муниципальных служащих, многофункционального центра, работника многофункционального центра в ходе предоставления муниципальной услуги.

5.6. Не позднее дня, следующего за днем принятия решения, указанного в пункте 5.5 заявителю в письменной форме и по желанию заявителя в электронной форме направляется мотивированный ответ о результатах рассмотрения жалобы.

5.6.1. В случае признания жалобы подлежащей удовлетворению в ответе заявителю, указанном в пункте 5.5, дается информация о действиях, осуществляемых органом, предоставляющим муниципальную услугу, многофункциональным центром, в целях незамедлительного устранения выявленных нарушений при оказании муниципальной услуги, а также приносятся извинения за доставленные неудобства и указывается информация о дальнейших

действиях, которые необходимо совершить заявителю в целях получения муниципальной услуги.

5.6.2. В случае признания жалобы не подлежащей удовлетворению в ответе заявителю, указанном в пункте 5.5, даются аргументированные разъяснения о причинах принятого решения, а также информация о порядке обжалования принятого решения.

5.7. В случае установления в ходе или по результатам рассмотрения жалобы признаков состава административного правонарушения или преступления должностное лицо, работник, наделенные полномочиями по рассмотрению жалоб, незамедлительно направляют имеющиеся материалы в органы прокуратуры.



### Контактная информация

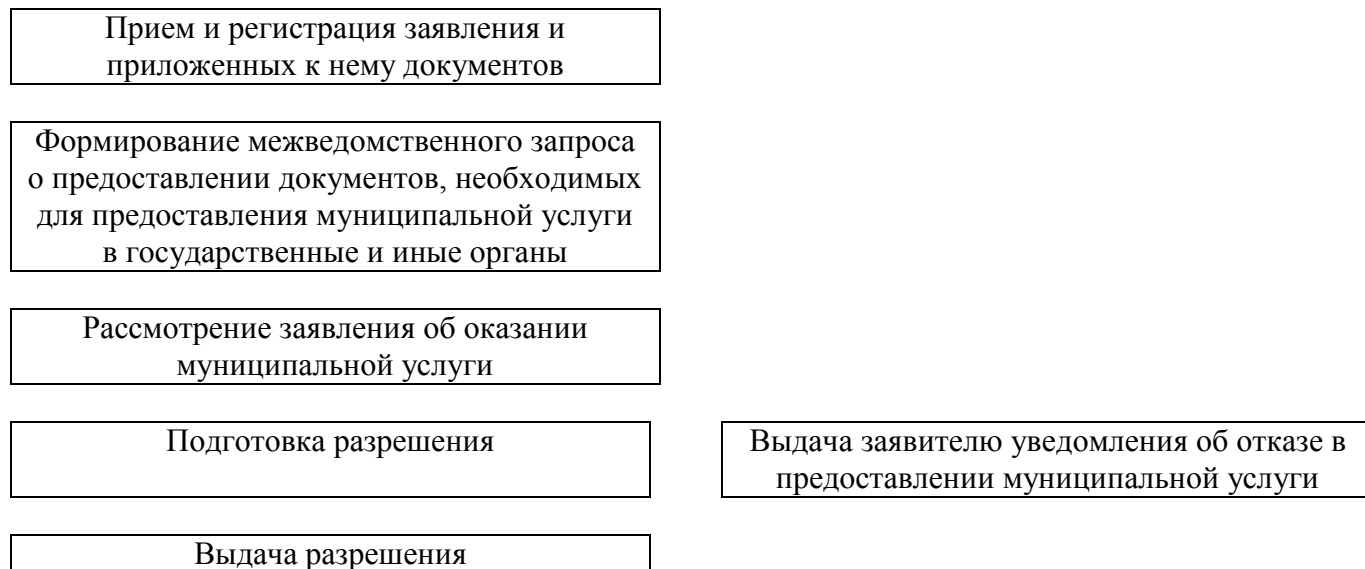
#### Общая информация об Администрации Алексеевского сельского поселения

Почтовый адрес для направления корреспонденции	296330, Республика Крым, Первомайский район, с. Алексеевка, ул. Садовая, 1
Фактический адрес месторасположения	296330, Республика Крым, Первомайский район, с. Алексеевка, ул. Садовая, 1
Адрес электронной почты для направления корреспонденции	alekseevka@pervmo.rk.gov.ru
Телефон для справок	+7(36552)-99-243
ФИО и должность руководителя органа	Лабуз Юрий Павлович – председатель Алексеевского сельского совета – глава администрации Алексеевского сельского поселения

#### График работы Администрации Алексеевского сельского поселения Первомайского района Республики Крым

День недели	Часы работы (обеденный перерыв)	Часы приема граждан
Понедельник	С 08-00 до 17-00 Перерыв с 12-00 до 13-00	
Вторник	С 08-00 до 17-00 Перерыв с 12-00 до 13-00	С 08-00 до 16-00 Перерыв с 12-00 до 13-00
Среда	С 08-00 до 17-00 Перерыв с 12-00 до 13-00	С 08-00 до 16-00 Перерыв с 12-00 до 13-00
Четверг	С 08-00 до 17-00 Перерыв с 12-00 до 13-00	
Пятница	С 08-00 до 16-00 Перерыв с 12-00 до 13-00	
Суббота	Выходной день	Выходной день
Воскресенье	Выходной день	Выходной день

**Блок-схема предоставления муниципальной услуги**



Приложение № 3  
к Административному регламенту

кому \_\_\_\_\_

от \_\_\_\_\_

(ФИО заявителя/наименование  
организации, должность, ФИО)

\_\_\_\_\_

\_\_\_\_\_

адрес \_\_\_\_\_

\_\_\_\_\_

телефон \_\_\_\_\_

\_\_\_\_\_

Заявление

Прошу прекратить делопроизводство и вернуть ранее представленный пакет документов  
согласно приложенной расписке в получении документов по заявлению от \_\_\_\_\_  
г. № \_\_\_\_\_.

\_\_\_\_\_  
(дата)

\_\_\_\_\_  
(подпись)

\_\_\_\_\_  
(Ф.И.О.)

В Администрацию \_\_\_\_\_  
сельского поселения

**Заявление  
на предоставление разрешения на осуществление земляных работ**

с. \_\_\_\_\_ «\_\_\_» \_\_\_\_\_ 20\_\_

Заказчик:

\_\_\_\_\_  
(наименование организации, юридический адрес, ИНН, расчетный счет)

\_\_\_\_\_  
(должность, Ф.И.О. руководителя организации, номер телефона)  
Подрядчик:

\_\_\_\_\_  
(наименование организации, юридический адрес, ИНН, расчетный счет)

\_\_\_\_\_  
(должность, Ф.И.О. руководителя организации, номер телефона)

\_\_\_\_\_  
прошу выдать разрешение на осуществление земляных работ по адресу:

\_\_\_\_\_  
для

\_\_\_\_\_  
(цель работы)

Земляные работы будут выполнены в срок с «\_\_\_» \_\_\_\_\_ 20\_\_ г. по «\_\_\_» \_\_\_\_\_ 20\_\_ г. с полным восстановлением в эти же сроки нарушенного благоустройства (полное восстановление проезжей части дорог, тротуаров, придомовых территорий с усовершенствованным (асфальтобетонным) покрытием, объектов озеленения и других объектов благоустройства).

Подтверждаем, что производство земляных работ на данном объекте обеспечено финансированием, материалами, механизмами, автотранспортом и рабочей силой, типовыми щитами ограждений, пешеходными мостиками, дорожными знаками, информационным щитом.

Полное восстановление нарушенного благоустройства произведет организация

\_\_\_\_\_  
на основании договора от «\_\_\_» \_\_\_\_\_ 20\_\_ г. № \_\_\_\_\_.

По окончании работ по восстановлению нарушенного благоустройства объекты благоустройства будут переданы по акту приемки выполненных работ собственнику территории, Администрации \_\_\_\_\_ сельского поселения.

Ответственным за производство земляных работ назначен

---

(Ф.И.О. и должность ответственного лица, номер телефон)

Приложение:

- проект осуществления работ, согласованного в соответствии с п. 1.4 административного регламента предоставления муниципальной услуги «Предоставление разрешения на осуществление земляных работ на территории муниципального \_\_\_\_\_ сельское поселение».
- письменное уведомление государственной инспекции по безопасности дорожного движения;
- копия договора со специализированной подрядной организацией на восстановление дорожного покрытия, тротуаров, с гарантией поддержания в нормативном состоянии в течение 5-ти лет, зеленых насаждений (в случае нарушения дорожного покрытия или уничтожения зеленых насаждений).

«Заказчик»

«Производитель работ»

---

(должность, Ф.И.О.)

---

(должность, Ф.И.О.)

---

(подпись) М.П.

---

(подпись) М.П.

Администрация \_\_\_\_\_ сельского поселения

**Разрешение на осуществление земляных работ № \_\_\_\_\_**

с. \_\_\_\_\_ «\_\_\_» \_\_\_\_\_ 20\_\_

Заказчик:

\_\_\_\_\_  
(наименование организации, юридический адрес,

\_\_\_\_\_  
Ф.И.О. руководителя организации, номер телефона)

Производитель работ:

\_\_\_\_\_  
(наименование организации, юридический адрес,

\_\_\_\_\_  
Ф.И.О. руководителя организации, номер телефона)

Вам разрешено производство земляных работ по адресу:

\_\_\_\_\_  
для

\_\_\_\_\_  
по проекту, согласованному в установленном порядке.

По окончании работ в срок до «\_\_\_» \_\_\_\_\_ 20\_\_ г.

Восстановить: тротуар - газон - проезжую часть улицы - дворовую территорию - асфальто-бетонное покрытие - зону работ механизмов (подчеркнуть) и сдать владельцу объекта

\_\_\_\_\_  
Администрация \_\_\_\_\_ сельского поселения.

Подписи:

\_\_\_\_\_  
(должность Ф.И.О. руководителя организации производителя работ)

\_\_\_\_\_  
(должность Ф.И.О. руководителя организации Заказчика)

Разрешение продлено:

до «\_\_\_» \_\_\_\_\_ 20\_\_ г.

Глава Администрации \_\_\_\_\_  
сельского поселения

\_\_\_\_\_ / \_\_\_\_\_

В Администрацию \_\_\_\_\_  
сельского поселения

**Заявление  
на продление срока действия разрешения на осуществление земляных работ**

с. \_\_\_\_\_

«\_\_\_» \_\_\_\_\_ 20\_\_

Заказчик:

\_\_\_\_\_  
(наименование организации, юридический адрес, ИНН, расчетный счет)

\_\_\_\_\_  
(должность, Ф.И.О. руководителя организации, номер телефона)  
Производитель работ:

\_\_\_\_\_  
(наименование организации, юридический адрес, ИНН, расчетный счет)

\_\_\_\_\_  
(должность, Ф.И.О. руководителя организации, номер телефона)

\_\_\_\_\_  
прошу продлить разрешение № \_\_\_\_\_ на осуществление земляных работ по адресу:

\_\_\_\_\_  
для

\_\_\_\_\_  
(цель работы)

Земляные работы будут выполнены в срок с «\_\_\_» \_\_\_\_\_ 20\_\_ г. по «\_\_\_» \_\_\_\_\_ 20\_\_ г. с полным восстановлением в эти же сроки нарушенного благоустройства (полное восстановление проезжей части дорог, тротуаров, придомовых территорий с усовершенствованным (асфальтобетонным) покрытием, объектов озеленения и других объектов благоустройства).

Подтверждаем, что производство земляных работ на данном объекте обеспечено финансированием, материалами, механизмами, автотранспортом и рабочей силой, типовыми щитами ограждений, пешеходными мостиками, дорожными знаками, информационным щитом.

Полное восстановление нарушенного благоустройства произведет организация

\_\_\_\_\_  
на основании договора от «\_\_\_» \_\_\_\_\_ 20\_\_ г. № \_\_\_\_\_.

По окончании работ по восстановлению нарушенного благоустройства объекты благоустройства будут переданы по акту приемки выполненных работ собственнику территории, Администрации \_\_\_\_\_ сельского поселения.

Ответственным за производство земляных работ назначен

---

(Ф.И.О. и должность ответственного лица, номер телефон)

Приложение:

- график производства работ.

«Заказчик»

---

(должность, Ф.И.О.)

---

(подпись) М.П.

«Производитель работ»

---

(должность, Ф.И.О.)

---

(подпись) М.П.



В Администрацию \_\_\_\_\_  
сельского поселения

**Заявление  
на предоставление разрешения на осуществление аварийных земляных работ**

с. \_\_\_\_\_ «\_\_\_» \_\_\_\_\_ 20\_\_

Заказчик:

\_\_\_\_\_  
(наименование организации, юридический адрес, ИНН, расчетный счет)

\_\_\_\_\_  
(должность, Ф.И.О. руководителя организации, номер телефона)  
Производитель работ:

\_\_\_\_\_  
(наименование организации, юридический адрес, ИНН, расчетный счет)

\_\_\_\_\_  
(должность, Ф.И.О. руководителя организации, номер телефона)

\_\_\_\_\_  
прошу выдать разрешение на осуществление аварийных земляных работ по адресу:

\_\_\_\_\_  
для

\_\_\_\_\_  
(цель работы)

Аварийные земляные работы будут выполнены в срок с «\_\_\_» \_\_\_\_\_ 20\_\_ г. по «\_\_\_» \_\_\_\_\_ 20\_\_ г. с полным восстановлением в эти же сроки нарушенного благоустройства (полное восстановление проезжей части дорог, тротуаров, придомовых территорий с усовершенствованным (асфальтобетонным) покрытием, объектов озеленения и других объектов благоустройства).

Подтверждаем, что производство земляных работ на данном объекте обеспечено финансированием, материалами, механизмами, автотранспортом и рабочей силой, типовыми щитами ограждений, пешеходными мостиками, дорожными знаками, информационным щитом. Полное восстановление нарушенного благоустройства произведет организация \_\_\_\_\_.

\_\_\_\_\_  
на основании договора от «\_\_\_» \_\_\_\_\_ 20\_\_ г. № \_\_\_\_\_.

По окончании работ по восстановлению нарушенного благоустройства объекты благоустройства будут переданы по акту приемки выполненных работ собственнику территории, Администрации \_\_\_\_\_ сельского поселения.

Ответственным за производство земляных работ назначен \_\_\_\_\_

---

(Ф.И.О. и должность ответственного лица, номер телефон)

Приложение:

- копия договора со специализированной подрядной организацией на восстановление дорожного покрытия, тротуаров, с гарантией поддержания в нормативном состоянии в течение 5-ти лет, зеленых насаждений (в случае нарушения дорожного покрытия или уничтожения зеленых насаждений).

«Заказчик»

«Производитель работ»

---

(должность, Ф.И.О.)

---

(должность, Ф.И.О.)

---

(подпись) М.П.

---

(подпись) М.П.

Администрация \_\_\_\_\_ сельского поселения

**Разрешение на осуществление аварийных земляных работ № \_\_\_\_\_**

с. \_\_\_\_\_ « \_\_\_\_ » \_\_\_\_\_ 20 \_\_\_\_

Заказчик:

\_\_\_\_\_  
(наименование организации, юридический адрес,

\_\_\_\_\_  
Ф.И.О. руководителя организации, номер телефона)

Производитель работ:

\_\_\_\_\_  
(наименование организации, юридический адрес,

\_\_\_\_\_  
Ф.И.О. руководителя организации, номер телефона)

Вам разрешено осуществление работ по адресу:

\_\_\_\_\_  
для \_\_\_\_\_.

по проекту, согласованному в установленном порядке.

По окончании работ в срок до « \_\_\_\_ » \_\_\_\_\_ 20 \_\_\_\_ г.

Восстановить: тротуар - газон - проезжую часть улицы - дворовую территорию - асфальто-бетонное покрытие - зону работ механизмов (подчеркнуть) и сдать владельцу объекта

Администрация \_\_\_\_\_ сельского поселения.

Подписи:

\_\_\_\_\_  
(должность Ф.И.О. руководителя организации подрядчика)

\_\_\_\_\_  
(должность Ф.И.О. руководителя организации Заказчика)

Разрешение продлено:

до « \_\_\_\_ » \_\_\_\_\_ 20 \_\_\_\_ г.

Глава Администрации \_\_\_\_\_  
сельского поселения \_\_\_\_\_ / \_\_\_\_\_

**Журнал**  
**учета выдачи разрешений на осуществление земляных работ**

№ п/ п	Дата регистрации выдачи разрешения	Заказчик (полное наименование юридического лица и (или) физического лица	Наименование и адрес проводимых работ	Отметка о получен ии разреше ния	Отметка о продлени и разрешен ия	Примечан ие
1	2	3	4	5	6	7

**Журнал**  
**учета выдачи разрешений на осуществление аварийных земляных работ**

№ п/ п	Дата регистрации выдачи разрешения	Заказчик (полное наименование юридического лица и (или) физического лица	Наименование и адрес проводимых работ	Отметка о получен ии разреше ния	Отметка о продлени и разрешен ия	Примечан ие
1	2	3	4	5	6	7

**Журнал**  
**регистрации уведомлений об отказе выдачи разрешений на осуществление земляных работ**

№ п/п	Заказчик (полное наименование юридического лица и (или) физического лица	Наименован ие и адрес проводимых работ	Дата поступлен ия документ ов	Дата отказа выдачи разреше ния	Основан ие отказа	Подпись , отметка о получен ии докумен та	Примеча ние
1	2	3	4	5	6	7	8